

**Birketinget A/S**

CVR – nr. 12 59 93 07

**Årsrapport for 2006**

Nærværende årsrapport er godkendt  
på den ordinære generalforsamling  
den 3/15 2007

Dirigent



|                              |         |
|------------------------------|---------|
| Selskabsoplysninger          | 3       |
| Koncernstruktur              | 4       |
| Ledelsespåtegning            | 5       |
| Uafhængig revisors påtegning | 6 - 7   |
| Ledelsesberetning            | 8       |
| Anvendt regnskabspraksis     | 9 - 12  |
| Resultatopgørelse            | 13      |
| Balance                      | 14 - 15 |
| Noter                        | 16 - 21 |

---

**Selskabet**

---

Birketinget A/S  
Birketinget 3  
8000 Århus C  
Hjemsted: Århus  
CVR-nr.: 12 59 93 07

---

**Direktion**

---

Mogens Vinther Møller

---

**Bestyrelse**

---

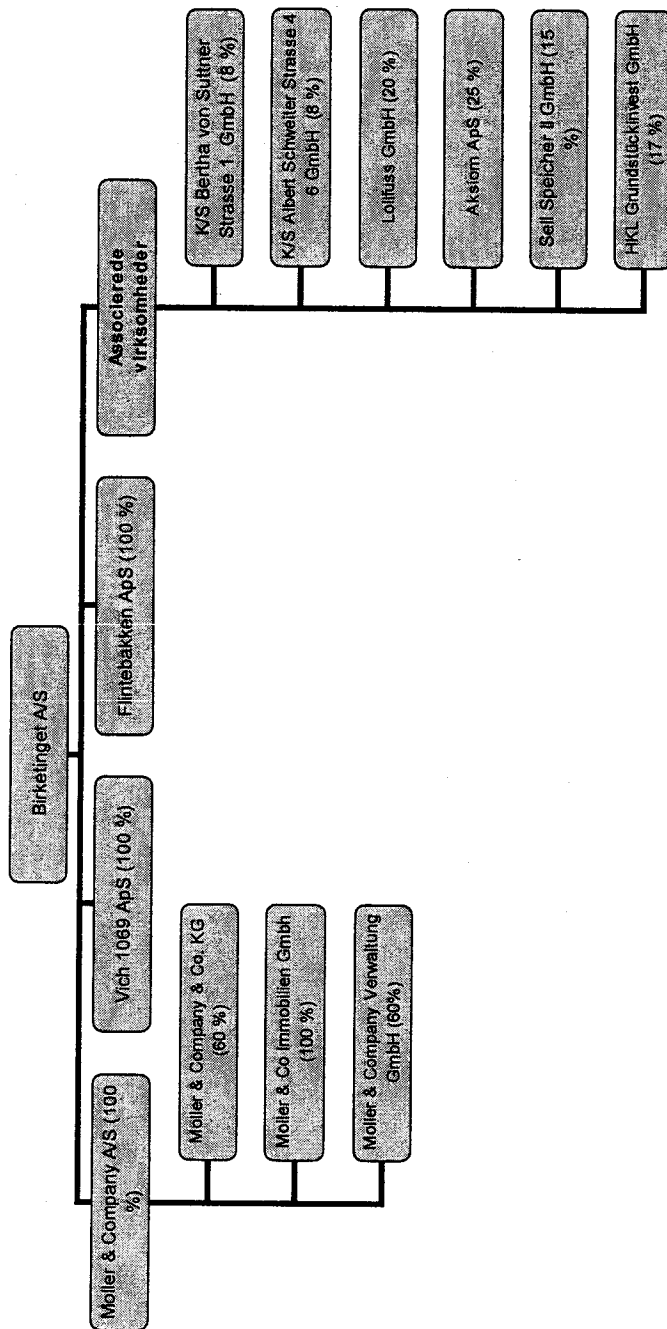
Per Vinther Møller (formand)  
Mogens Vinther Møller  
Lene Lyck Møller

---

**Revision**

---

Mortensen & Beierholm  
Statsautoriseret Revisionsaktieselskab



Vi aflægger hermed selskabets årsrapport for 2006.

Årsrapporten aflægges i overensstemmelse med årsregnskabsloven.

Vi anser den valgte regnskabspraksis for hensigtsmæssig, således at årsrapporten giver et retvisende billede af selskabets aktiver og passiver, den finansielle stilling samt resultatet.

Årsrapporten indstilles til generalforsamlingens godkendelse.

Århus, den 31. maj 2007

**Direktionen**



Mogens Vinther Møller

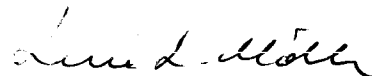
**Bestyrelse**



Per Vinther Møller



Mogens Vinther Møller



Lene Lyck Møller

**Til aktionærerne i Birketinget A/S**

Vi har revideret årsrapporten for Birketinget A/S for regnskabsåret 2006, omfattende ledelsespåtegning, ledelsesberetning, anvendt regnskabspraksis, resultatopgørelse, balance, egenkapitalopgørelse, og noter. Årsrapporten aflægges efter årsregnskabsloven.

**Ledelsens ansvar for årsrapporten**

Ledelsen har ansvaret for at udarbejde og aflægge en årsrapport, der giver et retvisende billede i overensstemmelse med årsregnskabsloven. Dette ansvar omfatter udformning, implementering og opretholdelse af interne kontroller, der er relevante for at udarbejde og aflægge en årsrapport, der giver et retvisende billede uden væsentlig fejlinformation, uanset om fejlinformationen skyldes besvigelser eller fejl, samt valg og anvendelse af en hensigtsmæssig regnskabspraksis og udøvelse af regnskabsmæssige skøn, som er rimelige efter omstændighederne.

**Revisors ansvar og den udførte revision**

Vort ansvar er at udtrykke en konklusion om årsrapporten på grundlag af vor revision. Vi har udført vor revision i overensstemmelse med danske revisionsstandarder. Disse standarder kræver, at vi lever op til etiske krav samt planlægger og udfører revisionen med henblik på at opnå høj grad af sikkerhed for, at årsrapporten ikke indeholder væsentlig fejlinformation.

En revision omfatter handlinger for at opnå revisionsbevis for de beløb og oplysninger, der er anført i årsrapporten. De valgte handlinger afhænger af revisors vurdering, herunder vurderingen af risikoen for væsentlig fejlinformation i årsrapporten, uanset om fejlinformationen skyldes besvigelser eller fejl. Ved risikovurderingen overvejer revisor interne kontroller, der er relevante for virksomhedens udarbejdelse og aflæggelse af en årsrapport, der giver et retvisende billede, med henblik på at udforme revisionshandling, der er passende efter omstændighederne, men ikke med det formål at udtrykke en konklusion om effektiviteten af virksomhedens interne kontrol. En revision omfatter endvidere stillingtagen til, om den af ledelsen anvendte regnskabspraksis er passende, om de af ledelsen udøvede regnskabsmæssige skøn er rimelige samt en vurdering af den samlede præsentation af årsrapporten.

Det er vor opfattelse, at det opnåede revisionsbevis er tilstrækkeligt og egnet som grundlag for vor konklusion.

Revisionen har ikke givet anledning til forbehold.

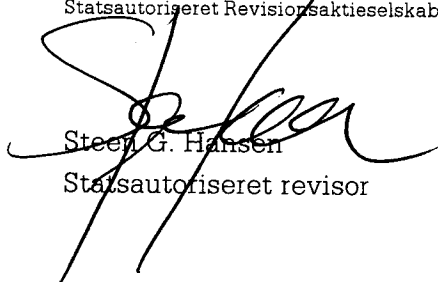
## Konklusion

Det er vor opfattelse, at årsrapporten giver et retvisende billede af selskabets aktiver, passiver og finansielle stilling pr. 31.12.06 samt af resultatet af selskabets aktiviteter for regnskabsåret 2006 i overensstemmelse med årsregnskabsloven.

Århus, den 31. maj 2007

## Mortensen & Beierholm

Statsautoriseret Revisionsaktieselskab



Steen G. Hansen

Statsautoriseret revisor

**Hovedaktivitet**

Selskabets aktivitet er primært investering i værdipapirer og kapitalandele.

**Udviklingen i selskabets økonomiske aktiviteter og forhold**

Årets resultat i moderselskabet et overskud på kr. 20.851.646, anses som tilfredsstillende. Resultatet i tilknyttede virksomheder udgør kr. 14.104.101 og i associerede virksomheder kr. 6.451.992.

Egenkapitalen pr. 31.12.06 udgør kr. 39.507.493.

Dattervirksomheden Moller & Company A/S har i 2007 oppebåret betydlige indtægter og der forventes således et tilfredsstillende resultat for 2007 på niveau med 2006.

**Betydningsfulde hændelser indtruffet efter regnskabsårets afslutning**

Der er ikke indtruffet betydningsfulde hændelser efter regnskabsårets afslutning af væsentlig betydning for årsrapporten.



**GENERELT**

Årsrapporten er aflagt i overensstemmelse med årsregnskabsloven for virksomheder i regnskabsklasse B. Den anvendte regnskabspraksis er uændret i forhold til foregående år.

**Ændring af anvendt regnskabspraksis**

Selskabet har ændret regnskabspraksis for ejendomme til at omfatte ÅRL § 38 om investeringsejendomme. Ændringen har påvirket årets resultat samt egenkapitalen med kr. 630.000.

**Generelt om indregning og måling**

I resultatopgørelsen indregnes indtægter i takt med, at de indtjenes, herunder indregnes værdireguleringer af finansielle aktiver og forpligtelser. I resultatopgørelsen indregnes ligeledes alle omkostninger, herunder afskrivninger og nedskrivninger.

I balancen indregnes aktiver, når det er sandsynligt, at fremtidige økonomiske fordele vil tilflyde selskabet, og aktivets værdi kan måles pålideligt. Forpligtelser indregnes i balancen, når de er sandsynlige og kan måles pålideligt. Ved første indregning måles aktiver og forpligtelser til kostpris. Efterfølgende måles aktiver og forpligtelser, som beskrevet nedenfor for hver enkelt regnskabspost.

Ved indregning og måling tages hensyn til forudsigelige tab og risici, der fremkommer inden årsrapporten aflægges, og som be- eller afkræfter forhold, der eksisterede på balancedagen.

**VALUTA OG SIKRINGSDISPOSITIONER**

Årsrapporten er aflagt i danske kroner. Tilgodehavender og gældsforpligtelser i fremmed valuta omregnes til danske kroner efter balancedagens kurs, idet kurssikrede beløb dog indregnes til den sikrede kurs. Realiserede og urealiserede valutakursgevinster og -tab indregnes i resultatopgørelsen under finansielle poster.

**RESULTATOPGØRELSE**

Resultatopgørelsen opstilles funktionsopdelt.

### Nettoomsætning

For at give et udtryk for selskabets aktiviteter i form af investeringerne er selskabets resultat af handel med værdipapirer af hensyn til det retvisende billede placeret på nettoomsætningens plads.

Nettoomsætningen er af særlige konkurrencemæssige hensyn ikke præsenteret i resultatopgørelsen som særskilt post, men sammendraget med visse omkostninger, da selskabet er et finansielt selskab.

### Afskrivninger

Afskrivninger på immaterielle og materielle anlægsaktiver tilsigter, at der sker systematisk afskrivning over aktivernes forventede brugstid. For selskabet er anvendt følgende brugstider og restværdier:

|                           | Brugs-<br>tider | Rest-<br>værdier |
|---------------------------|-----------------|------------------|
| Goodwill:                 | 5 år            | 0%               |
| Inventar og driftsmidler: | 5 år            | 0%               |

Nyanskaffelser af andre anlæg, driftsmateriel og inventar med kostpris på under kr. 11.300 pr. stk. indregnes i resultatopgørelsen i anskaffelsesåret.

### Finansielle poster

Under finansielle poster indregnes renteindtægter og renteomkostninger, kursregulering af fremmed valuta samt realiserede og urealiserede kursgevinster og -tab på værdipapirer. Amortisering af kurstab og låneomkostninger vedrørende gæld til realkreditinstitutter m.v. indregnes løbende som finansiell omkostning.

### Skatter

Årets aktuelle skatter, årets sambeskatningsbidrag og årets udskudte skatter indregnes i resultatopgørelsen som årets skatter med den del, der kan henføres til årets resultat, og direkte på egenkapitalen med den del, der kan henføres til posteringer foretaget direkte på egenkapitalen.

## BALANCE

### Materielle anlægsaktiver

Investeringsejendomme omfatter investering i grunde og bygninger med det formål at opnå afkast af den investerede kapital i form af løbende driftsafkast og kapitalgevinst ved videresalg. Investeringsejendomme indregnes på erhvervelsestidspunktet til kostpris med tillæg af omkostninger direkte foranlediget af anskaffelsen. Renter og øvrige låneomkostninger i opførelsesperioden indregnes i kostprisen. Investeringsejendomme måles efterfølgende til dagsværdien ved at regulere regnskabsmæssig værdi ved op- eller nedregulering over resultatopgørelsen. Ved beregning af dagsværdien anvendes "en discounted cash-flow metode" (DCF) efter de regler for værdiansættelse der er fastsat af Dansk Ejendomsindeks og Finanstilsynet.

Andre anlæg måles i balancen til kostpris. Øvrige materielle anlægsaktiver måles i balancen til kostpris med tillæg af opskrivninger og med fradrag af akkumulerede afskrivninger eller til genindvindingsværdien, hvor denne er lavere.

### Finansielle anlægsaktiver

Kapitalandele i tilknyttede og associerede virksomheder måles i balancen til den forholdsmæssigt ejede andel af virksomhederne reguleret for resterende goodwill, ikke indtægtsført negativ goodwill samt urealiserede koncerninterne fortjenester og tab. Andele i kommanditselskaber samt tyske GmbH'er anses som associerede virksomheder grundet betydelig indflydelse.

Tilknyttede og associerede virksomheders resultat indregnes i resultatopgørelsen forholdsmæssigt til de andele, der svarer til kapitalandelene.

Nettopskrivning af kapitalandele i tilknyttede og associerede virksomheder indregnes under egenkapitalen i reserve for nettopskrivning efter indre værdis metode i det omfang, den regnskabsmæssige værdi overstiger anskaffelsværdien.

### Andre værdipapirer og kapitalandele

Obligationer måles til dagsværdi i balancen.

### Tilgodehavender

Tilgodehavender måles til nominel værdi med fradrag for skønnede tabsrisici efter en individuel vurdering.

## Egenkapital

Forslag til udbytte for regnskabsåret indregnes som gældsforpligtelse.

Nettoopskrivning af kapitalandele i dattervirksomheder og associerede virksomheder indregnes under egenkapitalen i reserve for nettoopskrivning efter indre værdis metode i det omfang, den regnskabsmæssige værdi overstiger anskaffelsesværdien.

Reserve for dagsværdi på investeringsaktiver omfatter regulering til dagsværdi af investeringsejendomme og gæld til finansiering heraf med fradrag af den udskudte skat, der kan henføres til opreguleringen.

## Aktuelle og udskudte skatter

Skyldig og tilgodehavende aktuel skat indregnes i balancen som beregnet skat af årets skattepligtige indkomst, reguleret for betalte acontoskatter.

Skyldig og tilgodehavende sambeskatningsbidrag indregnes i balancen under tilgodehavender hos eller gæld til tilknyttede virksomheder.

Udskudte skatteforpligtelser og udskudte skatteaktiver beregnes af alle midlertidige forskelle mellem regnskabsmæssige og skattemæssige værdier af aktiver og forpligtelser og indregnes i balancen med den gældende skatteprocent. Udskudte skatteaktiver indregnes med den værdi, de efter vurdering forventes at kunne realiseres til ved modregning i udskudte skatteforpligtelser eller ved udligning i skat af fremtidig indtjening.

## Gældsforpligtelser

Langfristede gældsforpligtelser måles til kostpris på tidspunktet for stiftelse af gældsforholdet (låneoptagelsen). Gældsforpligtelserne måles herefter til amortiseret kostpris, hvor kurstab og låneomkostninger fordeles over løbetiden på grundlag af den beregnede, effektive rente på tidspunktet for stiftelse af gældsforholdet.

Gældsforpligtelserne til finansiering af investeringsejendommene måles til kostpris på tidspunktet for stiftelse af gældsforholdet. Herefter måles disse forpligtelser til dagsværdi. Værdireguleringen indregnes i resultatopgørelsen.

Kortfristede gældsforpligtelser måles ligeledes til amortiseret kostpris, hvilket normalt svarer til gældens pålydende værdi.





| <b>AKTIVER</b> |   | 31.12.06          | 31.12.05          |
|----------------|---|-------------------|-------------------|
| Note           |   |                   |                   |
|                | Goodwill                                    | 0                 | 0                 |
| 2              | <b>Immaterielle anlægsaktiver i alt</b>     | <b>0</b>          | <b>0</b>          |
|                | Grunde og bygninger                         | 2.050.000         | 1.175.000         |
|                | Andre anlæg                                 | 1.029.639         | 1.029.639         |
|                | Inventar og driftsmidler                    | 141.747           | 247.034           |
| 3              | <b>Materielle anlægsaktiver i alt</b>       | <b>3.221.386</b>  | <b>2.451.673</b>  |
| 4              | Kapitalandele i tilknyttede virksomheder    | 18.412.565        | 4.134.266         |
| 5              | Kapitalandele i associerede virksomheder    | 17.265.991        | 4.747.984         |
|                | Tilgodehavende hos tilknyttede virksomheder | 957.130           | 1.381.035         |
|                | Tilgodehavende hos associerede virksomheder | 728.000           | 707.000           |
|                | <b>Finansielle anlægsaktiver i alt</b>      | <b>37.363.686</b> | <b>10.970.285</b> |
|                | <b>Anlægsaktiver i alt</b>                  | <b>40.585.072</b> | <b>13.421.958</b> |
|                | Pengeudlån                                  | 383.133           | 370.261           |
|                | Skatteaktiv                                 | 0                 | 63.806            |
|                | Andre tilgodehavender                       | 128.106           | 93.881            |
|                | <b>Tilgodehavender i alt</b>                | <b>511.239</b>    | <b>527.948</b>    |
|                | Værdipapirer                                | 8.789.915         | 8.050.562         |
|                | <b>Værdipapirer og kapitalandele i alt</b>  | <b>8.789.915</b>  | <b>8.050.562</b>  |
|                | <b>Likvide beholdninger</b>                 | <b>398.374</b>    | <b>3.398.962</b>  |
|                | <b>Omsætningsaktiver i alt</b>              | <b>9.699.528</b>  | <b>11.977.472</b> |
|                | <b>Aktiver i alt</b>                        | <b>50.284.600</b> | <b>25.399.430</b> |

| <b>PASSIVER</b> |   | 31.12.06          | 31.12.05          |
|-----------------|---|-------------------|-------------------|
| Note            |   |                   |                   |
|                 | Aktiekapital  | 1.000.000         | 1.000.000         |
|                 | Reserve for dagsværdi på investeringsaktiver                  | 630.000           | 0                 |
|                 | Nettoopskrivning efter indre værdis metode                    | 22.606.752        | 2.031.719         |
|                 | Overført resultat   | 15.270.741        | 15.733.466        |
| <b>6</b>        | <b>Egenkapital i alt</b>                                      | <b>39.507.493</b> | <b>18.765.185</b> |
|                 | Hensat til udskudt skat                                       | 196.204           | 0                 |
|                 | <b>Hensatte forpligtelser i alt</b>                           | <b>196.204</b>    | <b>0</b>          |
|                 | Udlandslån, CHF 97.038  | 450.255           | 465.529           |
|                 | Udlandslån CHF 834.559  | 3.872.354         | 0                 |
|                 | Udlandslån, CHF 417.179                                       | 0                 | 2.001.377         |
|                 | Gæld til realkreditinstitutter                                | 1.300.000         | 1.289.925         |
| <b>7</b>        | <b>Langfristede gældsforpligtelser i alt</b>                  | <b>5.622.609</b>  | <b>3.756.831</b>  |
|                 | Langfristede gældsforpligtelser, der forfalder inden for 1 år | 0                 | 0                 |
|                 | Selskabsskat  | 4.198.286         | 2.204.960         |
|                 | Gæld til tilknyttede virksomheder                             | 560.342           | 359.346           |
|                 | Gæld til kreditinstitutter                                    | 0                 | 30                |
|                 | Anden gæld  | 55.804            | 71.143            |
|                 | Mellemregning med selskabsdeltager                            | 52.862            | 153.335           |
|                 | Skyldigt udbytte  | 91.000            | 88.600            |
|                 | <b>Kortfristede gældsforpligtelser i alt</b>                  | <b>4.958.294</b>  | <b>2.877.414</b>  |
|                 | <b>Gældsforpligtelser i alt</b>                               | <b>10.580.903</b> | <b>6.634.245</b>  |
|                 | <b>Passiver i alt</b>   | <b>50.284.600</b> | <b>25.399.430</b> |

- 8 Personaleforhold  
 9 Sikkerhedsstillelser  
 10 Eventualforpligtelser



|                     | 2006    | 2005      |
|---------------------|---------|-----------|
| <b>1. Skatter</b>   |         |           |
| Årets aktuelle skat | 0       | 1.217.655 |
| Årets udskudte skat | 260.010 | 0         |
| I alt               | 260.010 | 1.217.655 |

## 2. Immaterielle anlægsaktiver

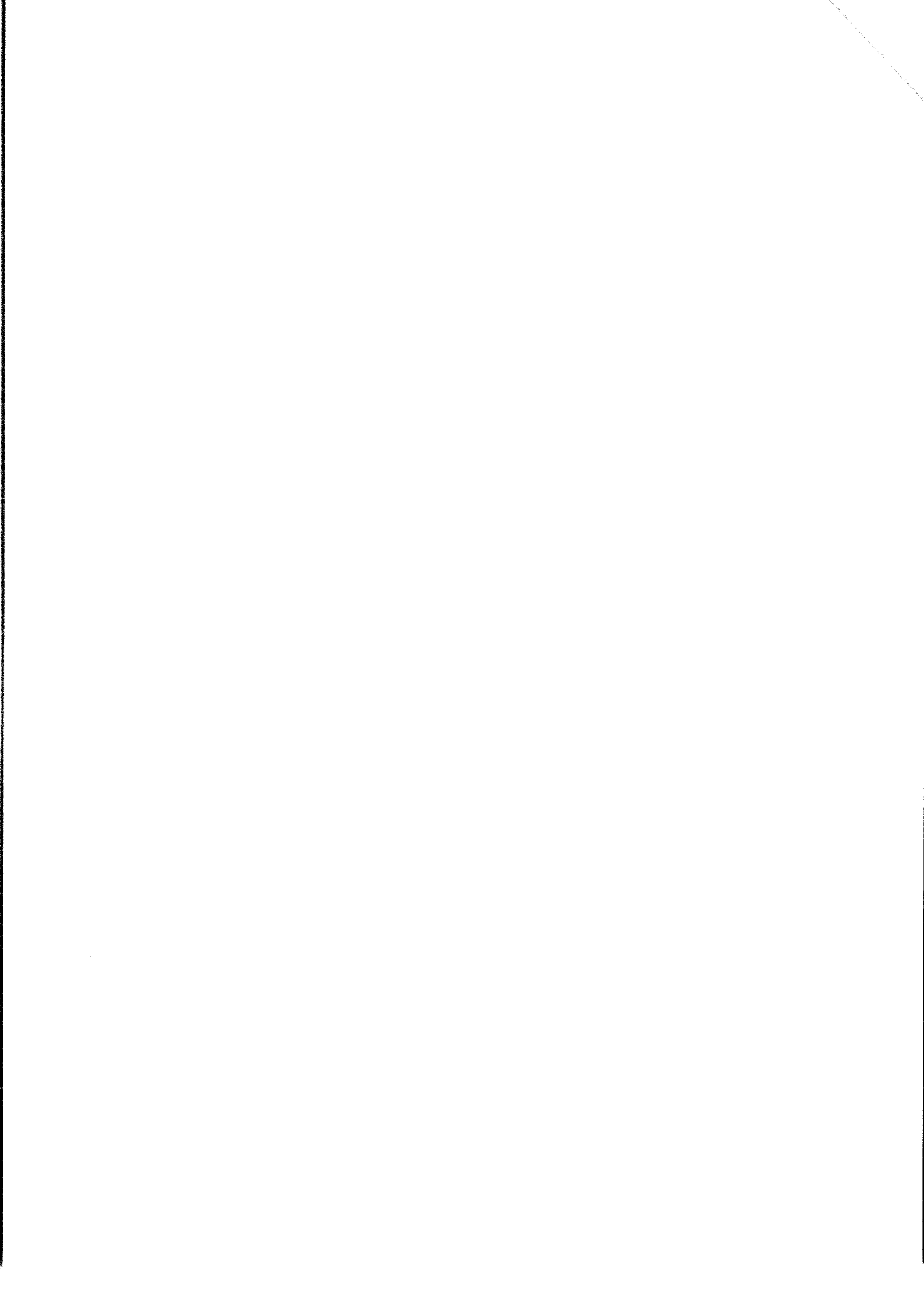
|                                | Goodwill |
|--------------------------------|----------|
| Kostpris 01.01.06              | 200.000  |
| Kostpris 31.12.06              | 200.000  |
| Af- og nedskrivninger 01.01.06 | 200.000  |
| Af- og nedskrivninger 31.12.06 | 200.000  |
| Regnskabsmæssig værdi 31.12.06 | 0        |

**3. Materielle anlægsaktiver**

|   | Investerings-<br>ejendom | Andre anlæg | Inventar og<br>driftsmidler |
|---|--------------------------|-------------|-----------------------------|
| Kostpris 01.01.06                             | 1.175.000                | 1.029.639   | 601.743                     |
| Årets tilgang                                 | 0                        | 0           | 0                           |
| Årets afgang                                  | 0                        | 0           | 0                           |
| Kostpris 31.12.06                             | 1.175.000                | 1.029.639   | 601.743                     |
| Op- og nedskrivninger 01.01.06                | 0                        | 0           | 0                           |
| Årets opskrivning                             | 875.000                  | 0           | 0                           |
| Op- og nedskrivninger 31.12.06                | 875.000                  | 0           | 0                           |
| Af- og nedskrivninger 01.01.06                | 0                        | 0           | 354.709                     |
| Tilbageførte afskrivninger tidligere år       | 0                        | 0           | 0                           |
| Af- og nedskrivninger<br>på afhændede aktiver | 0                        | 0           | 0                           |
| Årets afskrivninger                           | 0                        | 0           | 105.287                     |
| Af- og nedskrivninger 31.12.06                | 0                        | 0           | 459.996                     |
| Regnskabsmæssig værdi 31.12.06                | 2.050.000                | 1.029.639   | 141.747                     |
| Offentlig ejendomsværdi pr. 01.10.06          | 2.050.000                |             |                             |

**4. Kapitalandele i tilknyttede virksomheder**

|  | Moller &<br>Company A/S | Vich 1069 ApS | Flintebakken<br>ApS |
|--|-------------------------|---------------|---------------------|
| Kostpris 01.01.06  | 1.000.000               | 1.474.358     | 0                   |
| Korrektion til tilgang tidligere år                                  |                         |               | 196.650             |
| Årets tilgang  | 0                       | 0             |                     |
| Årets afgang   | 0                       | 0             | 0                   |
| Kostpris 31.12.06  | 1.000.000               | 1.474.358     | 196.650             |
| Saldo 01.01.06   | 0                       | 194.392       | 0                   |
| Årets afgang   | 0                       | 0             | 0                   |
| Værdireguleringer 31.12.06   | 0                       | 194.392       | 0                   |
| Saldo 01.01.06   | 2.533.214               | -1.067.698    | 0                   |
| Årets resultat   | 14.086.387              | 24.212        | -3.998              |
| Korrektion til resultat tidligere år                                 |                         |               | -22.452             |
| Korrektion til resultat tidligere år                                 |                         |               | -2.500              |
| Valutakursregulering   | 0                       | 0             | 0                   |
| Årets afgang   | 0                       | 0             | 0                   |
| Resultat i tilknyttede virksomheder siden<br>anskaffelsestidspunktet | 16.619.601              | -1.043.486    | -28.950             |
| Regnskabsmæssig værdi pr. 31.12.06                                   | 17.619.601              | 625.264       | 167.700             |



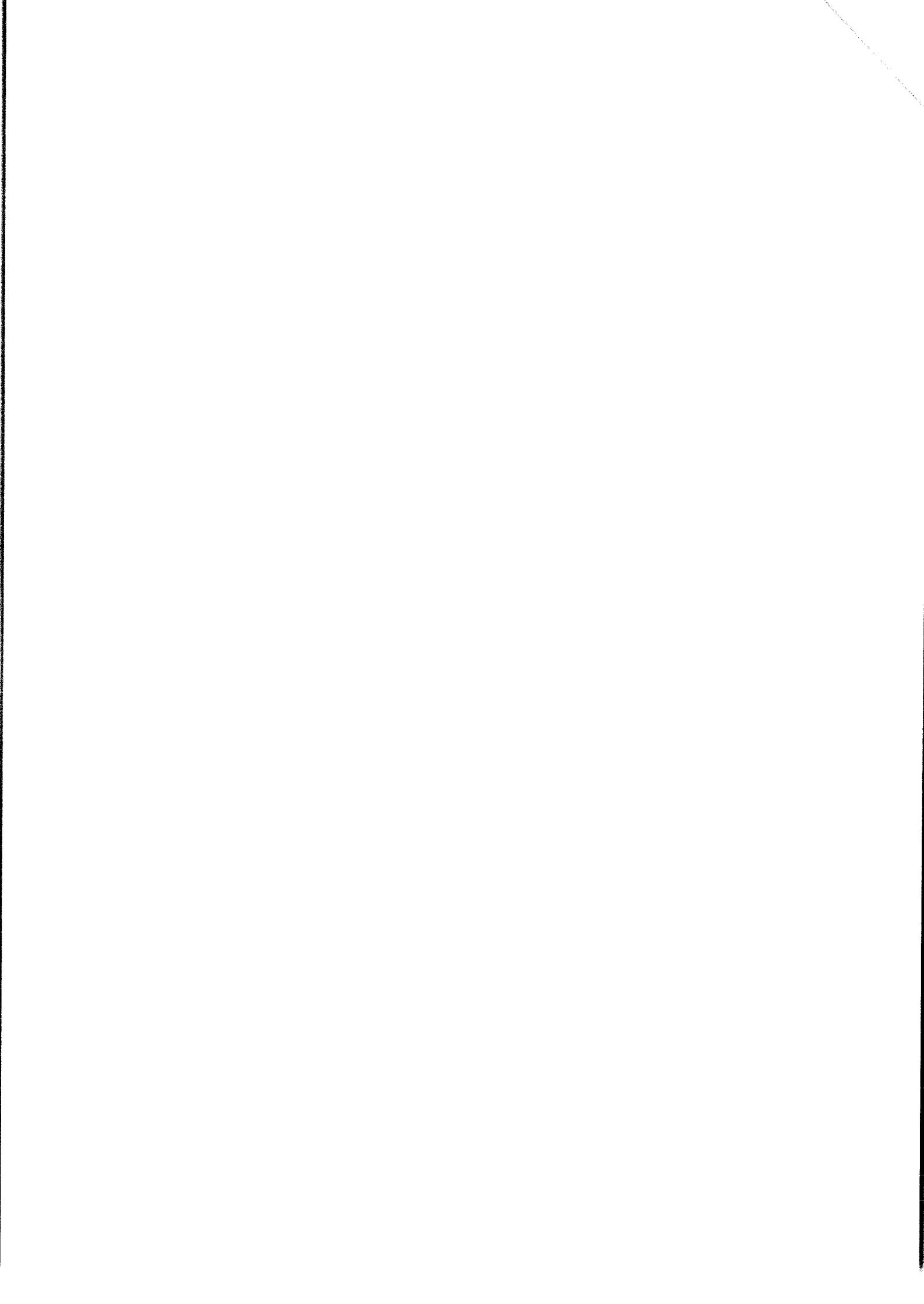
31.12.06

**5. Kapitalandele i associerede virksomheder**

|                                    |            |
|------------------------------------|------------|
| Anskaffelsesomkostninger 01.01.06  | 4.376.173  |
| Årets tilgang                      | 6.020.273  |
| Årets afgang                       | 0          |
| Anskaffelsesomkostninger 31.12.06  | 10.396.446 |
| Saldo 01.01.06                     | -149.225   |
| Årets tilgang                      | 0          |
| Årets afgang                       | -17.372    |
| Værdireguleringer                  | -166.597   |
| Saldo 01.01.06                     | 521.036    |
| Andel af periodens resultater      | 6.515.106  |
| Årets afgang                       | 0          |
| Akkumuleret resultat               | 7.036.142  |
| Regnskabsmæssig værdi pr. 31.12.06 | 17.265.991 |

Kapitalandele omfatter:

|  | Egenkapital | Kapitalandele | Hjemsted      |
|--|-------------|---------------|---------------|
| K/S Bertha von Suttner Strasse 1, Kiel | 7.044.831   | 8%            | Nykøbing Mors |
| K/S Albert Schweiter Strasse 4-6, Kiel | 13.680.343  | 8%            | Nykøbing Mors |
| Lollfuss GmbH, Flensburg               | 24.444.786  | 20%           | Flensburg     |
| HKL Grundstücksinvest GmbH             | 26.131.100  | 17%           | Flensburg     |
| Sell Speicher II GmbH                  | 38.430.163  | 15%           | Kiel          |
| Aksiom ApS                             | 2.056.996   | 25%           | Århus         |



31.12.06 31.12.05

**6. Egenkapital**

Egenkapitalopgørelse:

|                      |            |            |
|----------------------|------------|------------|
| Årets resultat       | 20.851.646 | 5.618.313  |
| Årets totalindkomst  | 20.851.646 | 5.618.313  |
| Valutakursregulering | -18.338    | -579       |
| Udloddet udbytte     | -91.000    | -88.600    |
| I alt                | 20.742.308 | 5.529.134  |
| Egenkapital 01.01.06 | 18.765.185 | 13.236.051 |
| Egenkapital 31.12.06 | 39.507.493 | 18.765.185 |

|                                      | Aktie-<br>kapital | Reserve for<br>dagsværdi på<br>investerings-<br>aktiver | Nettoopskriv-<br>ning efter<br>indre værdis-<br>metode | Overført<br>resultat |
|--------------------------------------|-------------------|---|--|----------------------|
| Saldo 01.01.05                       | 200.000           | 0   | 0  | 13.036.051           |
| Forhøjelse af selskabs-<br>kapitalen | 800.000           | 0   | 0  | -800.000             |
| Årets resultat                       | 0                 | 0   | 2.031.719  | 3.586.594            |
| Valutakursregulering                 | 0                 | 0   | 0  | -579                 |
| Udbytte                              | 0                 | 0   | 0  | -88.600              |
| Saldo 01.01.06                       | 1.000.000         | 0   | 2.031.719  | 15.733.466           |
| Årets resultat                       | 0                 | 630.000   | 20.575.033   | -353.387             |
| Valutakursregulering                 | 0                 | 0   | 0  | -18.338              |
| Udbytte                              | 0                 | 0   | 0  | -91.000              |
| Saldo 31.12.06                       | 1.000.000         | 630.000   | 22.606.752   | 15.270.741           |

|  | 31.12.06  | 31.12.05  |
|--|-----------|-----------|
| <b>7. Langfristede gældsforpligtelser</b>                              |           |           |
| Andel af den langfristede gældsforpligtelser, der forfalder efter 5 år | 1.300.000 | 1.289.925 |
| I alt  | 1.300.000 | 1.289.925 |
|  | 31.12.06  | 31.12.05  |

**8. Personaleforhold**

|  |        |        |
|--|--------|--------|
| Lønninger og gager m. v.:              |        |        |
| Vederlag til direktion (inkl. pension) | 45.161 | 43.118 |
| I alt                                  | 45.161 | 43.118 |
| Gennemsnitligt antal medarbejdere      | 0      | 0      |

**9. Sikkerhedsstillelser**

Selskabet har deponeret værdipapirer på kr. 2.857.745 samt likvide midler på kr. 139.092 overfor tredjemands gæld til kreditinstitut.

Selskabets har deponeret likvide midler på kr. 3.978 til sikkerhed for gæld til kreditinstitut.

**10. Eventualforpligtelser**

Selskabet har påtaget sig kautionsforpligtelse overfor associerede virksomheders gæld til kreditinstitutter. Kautionsforpligtelserne er begrænset til i alt kr. 8.670.440.



